

CLUB D'AVIS LES SALESES

# MEMÒRIA INSTITUCIONAL 2013

*Gener -Desembre 2013*

## Índex

Presentació del centre i valoració general .....	Pàg. 2
Pla estratègic 2013.....	Pàg. 10
Informe econòmic anual.....	Pàg. 17
Indicadors de qualitat i pla de millora .....	Pàg. 21
Pla de formació i avaluació.....	Pàg. 28
Estadístiques de funcionament i valoracions d'activitats professionals i resultats.....	Pàg. 31

## 1.- Presentació del centre i valoració general

L'Associació Club d'Avis les Saleses és una entitat sense afany de lucre, apolítica i aconfessional, constituïda l'any 1978 al barri de l'Eixample dret de Barcelona, amb la finalitat de millorar les condicions de vida de les persones grans, evitant la marginació, organitzant amb ells la seva vida social i prenent les mesures necessàries (econòmiques, assistencials, culturals, jurídiques i ambientals) perquè els ancians puguin valer-se per ells mateixos i romandre tot el temps possible al si de la seva família, barri i entorn.

La seva **missió** és: Club d'avis les Saleses és una entitat sense afany de lucre amb un equip interdisciplinari dedicat a contribuir al benestar i la plenitud de vida de la gent gran, desenvolupant els següents aspectes de la persona: sanitari, emocional, social, funcional i cultural que considerem àrees bàsiques d'intervenció per arribar al nivells d'excel·lència de qualitat de vida i satisfacció.

La seva **visió** és: ser una entitat referent en qualitat de servei assistencial i al servei de la societat en el marc de la concertació amb la Generalitat de Catalunya.

### **Els objectius de la entitat:**

- Millorar la qualitat de vida de la gent gran.
- Promoure l'autonomia de la gent gran.
- Integrar les residències a la vida del barri.
- Vetllar per les necessitats i drets de les persones grans i en especial, de les que tinguin risc social.
- Complir les normatives de gestió residencial.

### **Els objectius del equip interdisciplinari:**

#### ▶ Infermeria:

- Vetllar per la prevenció i atenció sanitària dels residents, de manera que es vegi incrementada la seva qualitat de vida.
- Atendre els residents en les seves necessitats, especialment sanitàries.
- Mantenir al màxim, la seva autonomia en totes les AVDs.

▶ Fisioteràpia:

- Millorar l'autonomia física i psíquica del resident.
- Millorar l'autonomia en la marxa.
- Estimular i mantenir les capacitats funcionals residuals.
- Prevenció del síndrome d'immobilitat.
- Prevenció de caigudes.

▶ Teràpia Ocupacional:

- Mantenir autonomia en les AVD's: estimulant la màxima col·laboració del resident en cada una de les tasques.
- Mantenir la màxima funcionalitat d' EESS i EEII del resident.
- Promoure uns hàbits diaris en la realització de les AVD.
- Fomentar l'ús d'ajudes tècniques en moviments limitats.

▶ Educació social:

- Mantenir una bona convivència, creant un vincle d'amistat, sociabilitat i companyonia, així com també afavorir el treball cooperatiu.
- Mantenir la integració amb el medi, evitant la segregació o marginació.
- Promoure la participació en la vida comunitària de l'entorn més pròxim.
- Crear un vincle afectiu permanent, tranquil·litzador i orientador envers la persona gran.

▶ Treball social:

- Facilitar la informació sobre els diferents serveis residencials que ofereix l'associació (places lliures, condicions, preus, documentació necessària,...), de tal manera que tots aquests serveis estiguin amb un percentatge d'ocupació el més elevat possible.

Consell de Cent, 403 pral. 08009 Barcelona

☎ i 📠 **93.265.04.92**

saleses.direccio@gmail.com

4

- Implementar les accions adients per mantenir la coordinació amb els centres de serveis socials, entitats o associacions de malalts, hospitals i centres de salut de referència.
  - Treballar interdisciplinàriament, per tal de col·laborar des d'aquesta àrea, amb objectius específics però interrelacionats amb el programa d'atenció individual que disposa cada resident i usuari de centre de dia.
- ▶ Psicologia:
- Oferir el millor grau de benestar físic, psíquic i social.
  - Mantenir el nivell cognitiu.
  - Fomentar l'autoestima i millorar la vivència emocional.
  - Generar xarxes de relació i promoure les relacions interpersonals.
  - Augmentar la qualitat de vida i mantenir el sentiment d'utilitat.
  - Facilitar la creació de patrons d'ajust i adaptació.

En aquest sentit, l'Associació gestiona:

- ▶ Tres equipaments d'acolliment residencial assistit amb 56 places. Disposem de 4 habitacions individuals, 11 habitacions dobles i 10 habitacions triples. Dues de les tres residències tenen terrasses i l'altre galeria.
- ▶ Una Llar-Residència amb un total de 7 places. Disposem de 1 habitació individual i 3 dobles.
- ▶ Un equipament acolliment diürn (centre de dia) integrat en una de les residències, amb 8 places.
- ▶ Un equipament de menjador social, amb 4 places.
- ▶ Els centres estan adaptats per les persones amb mobilitat reduïda.

### **Avaluació de la gestió**

L'actual situació socioeconòmica no ha frenat d'impuls que realitza l'entitat en el desenvolupament de plans de millora en tots els aspectes, tant centrats en

l'atenció directa dels usuaris com en l'atenció indirecta. En aquest 2013 s'han desenvolupat programes entre els que destaquem:

Consolidació del Programa Integrat per Funcions que està adreçat a englobar l'atenció que es dona als usuaris de l'entitat, adquisició de grues de transferències, continuïtat amb el pla de formació, renovació de les ajudes tècniques, major integració dels familiars en les activitats de l'entitat i en l'atenció als seus familiars com participar de les reunions dels Plans d'Atenció Individualitzada (PAI), canvi de la sortida de germanor per una activitat on poden participar tots els perfils d'usuari "La Diada de Germanor" i importants millores en infraestructures com el canvi de la instal·lació elèctrica de Rosa Franch i la Llar Residència, instal·lació de parquet a la Llar Residència, adequació i millora del bany de la Llar, optimització dels espais i armaris de la Llar, renovació dels tancaments de la galeria, despatx i sala de fisioteràpia de Rosa Franc i instal·lació d'una rampa adaptada per afavorir l'accessibilitat a la terrassa, creació de nous armaris de magatzematge, pintat de les residències Ricard Julià i Ramon Sala, renovació de la cuina de Rosa Franch i Ricard Julià amb instal·lació de cuina nova i taulells d'alumini, adquisició de rentadores seminidustrials a Ramon Sala, Rosa Franch i Ricard Julià, adquisició d'un elevador del transportí del càtering.

Les novetats assolides són: millora de l'eficàcia en la despesa energètica a Rosa Franch, nou acord amb els llogaters per assegurar l'establiment de l'entitat per una durada de 15 anys. L'ajuntament de Barcelona ens han concedit subvencions per finançar la intervenció realitzada amb el Programa Integrat per Funcions i la Fundació Roviralta ha finançat part de la millora en les tancaments de la residència Rosa Franch. La Fundació la Caixa ens ha assignat una subvenció de 24.000 per canviar la instal·lació elèctrica de la Residència assistida de Rosa Franch i la Llar Residència, canvi del parquet de la Llar Residència i per a construir un bany accessible a la Llar Residència.

El pla de formació, pla estratègic i indicadors de qualitat, es valoraran en profunditat en els diferents apartats de la memòria. Respecte de les inspeccions de l'Icass i de Sanitat, han estat superades sense complicacions. Per part de l'Icass, no

s'ha realitzat cap tipus de correcció, detectant que tot està en ordre en les tres residències destacant bones condicions d'ordre, higiene i manteniment, correctes seguiments de cures vasculars, correctes prescripcions de pautes de contenció, correcte funcionament i informació dels programes d'activitats per als residents, etc. Des de Sanitat, no es detecta cap deficiència en les condicions higienico-sanitàries de les instal·lacions, equipaments, autocontrols i procediments. S'ha realitzat l'anàlisi dels punts crítics i s'ha dut a terme el control de la legionel·la i el desenvolupament i continuïtat del Pla d'Autoprotecció. Destaquem que s'han inscrit els tres centres en la restauració social, la correcta implantació del APPCC. Ens recomanem fer un major seguiment en les mesures del menjar refrigerat a Ricard Julià, elaborar un pla de formació i capacitació del personal manipulador, revisar el checklist de pràctiques de manipulació i canvis en la ubicació del cubell d'escombreries a Rosa Franch. També s'han realitzat tres inspeccions de treball als centres destacant que tot està correcte i tota la documentació al dia.

Es continuen realitzant les reunions periòdiques amb residents i familiars i s'ha analitzat l'impacte i el funcionament d'aquestes per millorar-ne l'efectivitat. A més durant aquest any s'ha dut a terme de forma sistemàtica la participació dels familiars en les reunions de PIA dels usuaris, aportant una millora en l'atenció centrada en la persona. Igual que l'any anterior els suggeriments, tant escrits (1), com per comunicació oral i/o escrita, s'han solucionat amb la conformitat de la persona, la naturalesa d'aquests han estat, informació de funcionament del centre, pèrdues d'objectes, petició de comunicació amb la resta de l'equip, informació sobre l'activitat del resident, del tractament i de les activitats estimulatives impartides al centre.

Referent al Pla de Gestió de la Qualitat, aquest any 2013 s'han assolit 6 de 34 accions de millora i és planteja la continuïtat de la resta. Per a aquest proper any i seguint amb la dinàmica de l'atenció centrada en la persona, ens proposem donar un servei més proper tant a usuaris com a familiars, amb una major implicació de tots ells i de tots els professionals en els diferents àmbits de la vida dels usuaris. Això es durà a terme amb la consolidació del programa integrat d'activitats i amb la

Consell de Cent, 403 pral. 08009 Barcelona

  **93.265.04.92**

saleses.direccio@gmail.com

7

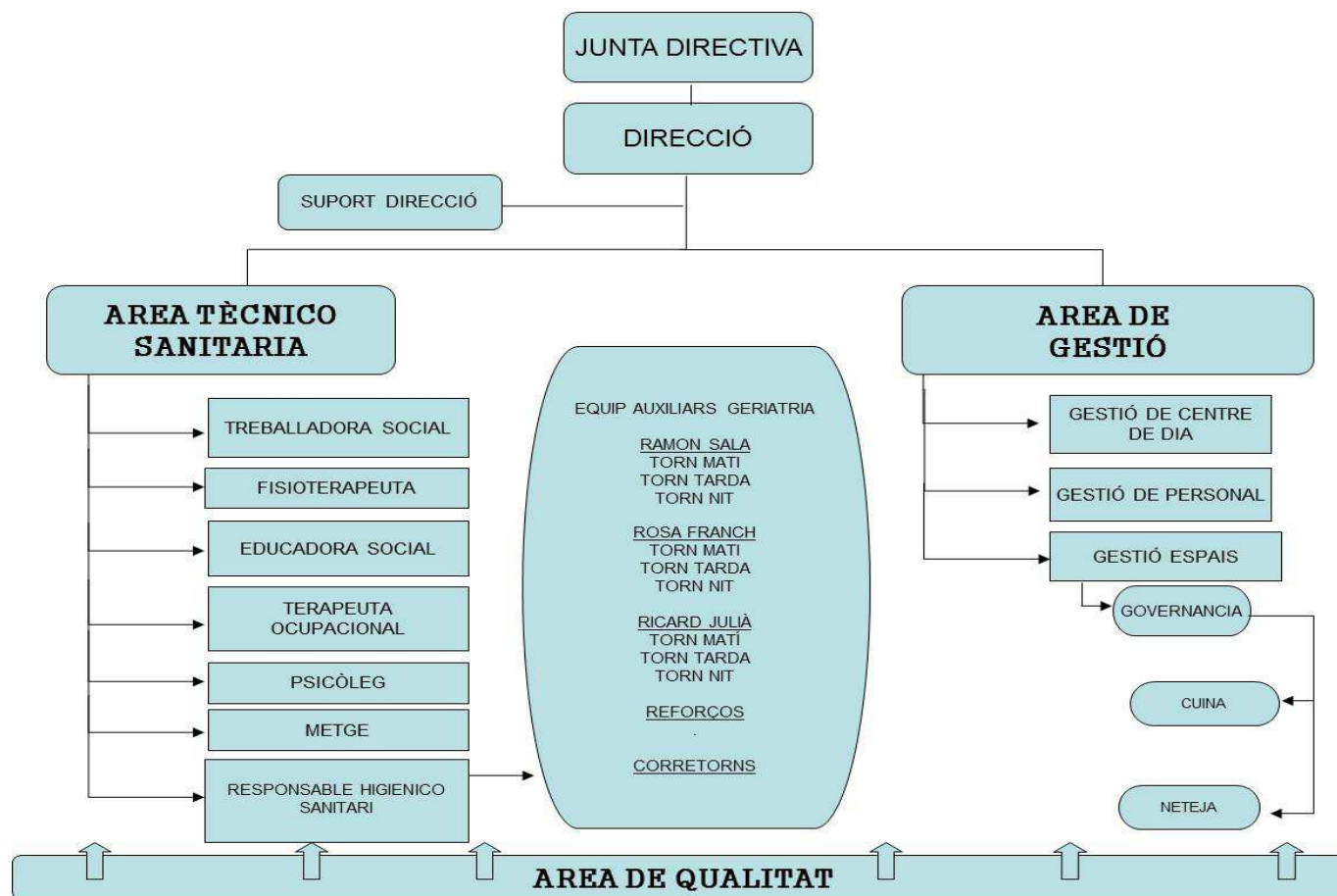
inclusió de familiars i voluntaris en el desenvolupament d'aquest programa. Durant aquest 2013 s'ha dut a terme la expansió del programa de voluntariat i durant el proper any ens plantejem ampliar i consolidar aquest programa. Les propostes pel 2014 es detallen en l'apartat 4.

En línees generals l'equip de les Saleses continua centrat en millorar la qualitat de la vida dels usuaris de l'entitat i segueix buscant com a eix vertebrador de la gestió el benestar dels usuaris.



## Organització de l'Associació

L'associació Club d'Avis les Saleses, per tal de gestionar el servei d'acolliment residencial s'organitza de la següent manera:



## 2.- Pla estratègic 2013

Respecte el pla estratègic de l'any passat, s'han assolit 41 objectius en front dels 31 assolits l'any 2012. Dels objectius plantejats en aquest darrer any es mantenen 18 i es desestimen 4. Les línees estratègiques principals han estat les següents: 1.1 Promoure millores en l'accessibilitat. 2.1 Integrar els diferents professionals segons la normativa. 3.1 Fomentar i facilitar la formació permanent de treballadors/es i voluntaris. 4.1 Cercar noves fonts de finançament.

Respecte al projecte d'aquest any prioritzarem els objectius relatius a l'adequació a la normativa relativa a infraestructures, així com buscar finançament extern a través de subvencions, per tal d'arribar a les condicions materials, d'infraestructures, de gestió de recursos humans i de documentació que exigeix la concertació. També volem aconseguir integrar tots els professionals en l'aplicatiu informàtic de gestió del funcionament de l'entitat i d'atenció als usuaris. A més aquest any pretenem consolidar i finançar el projecte de voluntariat que ha donat tants bons resultats en el 2013.

### EIX 1: INFRAESTRUCTURA

<b>LÍNIA ESTRATÈGICA 1.1 : Promoure millores d'accessibilitat i de seguretat passiva, respecte a la persona gran</b>			
Objectius estratègics	Objectius operatius	Responsable	Termini
1.- Afavorir l'adaptació integral dels equipaments residencials	- Unificar els equipaments en un mateix edifici.	Direcció	Continuo 2014
	-Substituir i millorar les baranes als passadissos dels equipaments residencials.	Direcció	
	- Canvi de sistema tèrmic (radiadors).	Direcció	2014
	- Incorporar nou espai de magatzematge.	Direcció	2014
	- Adequar una sala de vista als centres.	Direcció	2014
	- Adequar les portes de les habitacions.	Direcció	2014

	<ul style="list-style-type: none"> <li>- Modificar matalassos per uns de material anti-escares.</li> <li>- Incorporar motors a tots el llits.</li> <li>- Estudiar l'accessibilitat dels ascensors.</li> <li>- Incorporar rampa d'accés a la Residència RJ.</li> <li>- Estudiar la viabilitat per implantar el servei de cuina a RJ.</li> <li>- Adquirir baranes de seguretat per tots el llits.</li> <li>- Adquirir dos grues de mobilització elevadora.</li> </ul>	<p>Direcció</p> <p>Direcció</p> <p>Direcció</p>	<p>2014</p> <p>2014</p> <p>2014</p>
<b>LÍNIA ESTRATÈGICA 1.2 : Dotar els centres de l'equipament necessari pel desenvolupament de l'activitat laboral de tots els professionals.</b>			
1.- Comptar amb material d'atenció directa	<ul style="list-style-type: none"> <li>-Incorporar i/o renovar de nou material sanitari, oxigen.</li> <li>- Crear un lloc per fer estimulació sensorial.</li> </ul>	<p>Direcció</p> <p>E.T.</p>	<p>2014</p> <p>2014</p>
2.- Comptar amb material d'atenció indirecta	<ul style="list-style-type: none"> <li>-Incorporar carros de neteja de les 3 residències.</li> <li>-Substituir els actuals carros d'higiene dels 3 centres.</li> <li>-Adquirir nous jocs de vaixel·la.</li> <li>- Incorporar maquinària industrial (rentadora i assecadora)</li> </ul>	<p>Gov.</p> <p>Gov.</p> <p>Gov.</p> <p>Gov.</p>	<p>2014</p> <p>2014</p> <p>2014</p> <p>2014</p>
3.- Comptar amb material de gestió	<ul style="list-style-type: none"> <li>- Canviar els mobles d'infermeria a RF.</li> <li>- Adquisició de 3 equips informàtics.</li> </ul>	<p>Direcció</p> <p>Direcció</p>	<p>2014</p> <p>2014</p>

## EIX 2: RECURSOS HUMANS

<b>LÍNIA ESTRATÈGICA 2.1: Potenciar el treball interdisciplinari entre els diferents professionals de la entitat.</b>			
Objectius estratègics	Objectius operatius	Responsable	Termini
1.- Integrar els diferents professionals segons la normativa	-Confrontació amb llei de Protecció de Dades, de Prevenció de Riscs Laborals, de la Dependència, de Serveis Socials.	Direcció	Continuo
	-Confrontació amb la normativa de Medi Ambient i Seguretat Alimentària (Legionel·la, APPCC).	Direcció	Continuo
	- Confrontació amb la normativa del Ministeri d'interior i el Pla d'Autoprotecció.	Direcció	Continuo
2.- Consolidar les diferents figures professionals	- Crear una fitxa de cada lloc de treball (funcions, tasques, competències, formació).	G/Personal	2014
	- Reunió d'assoliment de l'exercici professional.	P/D	Continuo

	- Revisió de les tasques dels professionals.	D/GP	2014
4.- Consolidar e introduir nous programes de treball	-Planificar i portar a terme un projecte d'intercanvi Inter-generacional amb alguna escola del barri.	ES/D	2014
<b>LÍNIA ESTRATÈGICA 2.2 : Foment del voluntariat.</b>			
Objectius estratègics	Objectius operatius	Responsable	Termini
1.- Consolidar l'equip de persones voluntàries	-Ampliar el número de voluntaris, mitjanant col·laboració amb entitats específiques (Parròquia Sant Oleguer, Col·legi Lestonac) -Afavorir el manteniment dels voluntaris, mitjançant un seguiment, un suport periòdic, pautes d'actuació i formació.	TS/ES/d TS/ES/D	2014 Continuo

### EIX 3: QUALITAT

<b>LÍNIA ESTRATÈGICA 3.1 : Formació i actualització de coneixements</b>			
Objectius estratègics	Objectius operatius	Responsable	Termini
1.- Fomentar i facilitar la formació permanent de treballadors/es i voluntaris	-Facilitar informació i/o gestió sobre cursos de formació. - Funcionament integral de l'equip amb el programa de gestió Augerus. -Mantenir la quota de 1 curs per any de cada treballador/a. -Crear l'activitat de "SESSIÓ FORMATIVA INTERNA" impartida per cadascú dels tècnics. -Col·laborar, finançar cursos de formació als professionals. -Continuar participant amb els grups de treball per professionals de la FEATE. - Realitzar el Pla de Formació anual. - Facilitar l'accés al programa Qualifica't	Direcció Direcció Direcció P/D ET Direcció Direcció	Continuo Continuo 2014 Continuo Continuo Continuo Continuo
<b>LÍNIA ESTRATÈGICA 3.2 : Criteris de Qualitat de l'Administració</b>			
Objectius estratègics	Objectius operatius	Responsable	Termini
1.- Fomentar l'assoliment dels indicadors de Qualitat	- Implantar un programa de gestió de qualitat.	Equip	2014

<b>LÍNIA ESTRATÈGICA 3.3 : Protocols i registres</b>			
Objectius estratègics	Objectius operatius	Responsable	Termini
1.- Consensuar i unificar criteris directius, organitzatius i filosòfics.	- Realitzar el Mapa Global de Processos.	ES/D	2014
	- Revisar protocols i realitzar els nous que faltin segons el pla de qualitat de la Generalitat.	ES/D	2014
	-Realitzar un qüestionari de satisfacció a residents, familiars i treballadors.	D/P	2014
2.- Consensuar i unificar criteris sanitaris	-Crear el manual de bones pràctiques sanitàries i assistencials.	E.T.	2014
<b>LÍNIA ESTRATÈGICA 3.4 : Auditoria de Qualitat</b>			
Objectius estratègic	Objectius operatius	Responsable	Termini
1.- Potenciar l'avaluació continuada i sistemàtica dels processos de treball	- Realitzar un Pla de Millora de qualitat.	ES/D	2014
	-Valorar la possibilitat d'una auditoria externa.	Direcció	Continuo
<b>LÍNIA ESTRATÈGICA 3.5 : Comunicació</b>			
Objectius estratègics	Objectius operatius	Responsable	Termini
1.- Crear una imatge de la Entitat	- Modificar i actualitzar Díptics.	Direcció	2014
	- Modificar i actualitzar pàgina Web.	Direcció	2014
	- Incloure o modificar cartell de la entitat a la porta dels edificis.	Direcció	2014

#### EIX 4: XARXA

<b>LÍNIA ESTRATÈGICA 4.1 : Establir i consolidar els contactes amb el teixit social.</b>			
Objectius estratègics	Objectius operatius	Responsable	Termini
1.- Comptar amb la informació de diferents empreses proveïdores dels diferents bens necessaris pel desenvolupament dels serveis	-Realitzar una campanya de sensibilització dels proveïdors vers Saleses com entitats d'iniciativa social: tracte preferent a les ONL. + donacions en espècie,...	Junta /D	2014
	- Participar en la mostra de entitats del barri.	D	2014
	- Mantenir les relacions amb FEATE i Uprimir.	D	Continuo
2.- Comptar amb altres entitats d'iniciativa social i/o Serveis	-Afavorir el manteniment de la col·laboració amb la Parròquia St. Francesc de Sales, la Biblioteca Sofia Barat, el Col·legi Ntra.	ES/D	Continuo

Socials	Sra. del Rosario, la Escola de Música Musicant, la Escola Lestonnac, la coral de Gent Gran, la coral Espígol, el Col·legi de la Concepció, l'Escola de Música Luthier. -Mantenir i enfortir les relacions i els contactes amb el CSSC	TS/Direcció	Continuo
<b>LÍNIA ESTRATÈGICA 4.2 : Explorar diferents vies de comunicació i publicitat externa</b>			
Objectius estratègics	Objectius operatius	Responsable	Termini
1.- Comunicar i difondre els serveis de Club d'Avis les Saleses	-Realitzar una visita anual i/o mailing de difusió als casals, centres cívics, centres de serveis socials, centres d'atenció primària, hospitals de referència, unitats d'atenció especialitzada, PADES, ... -Inscriure'ns en alguna base de dades/serveis gerontològics -Creació de les "jornades de portes obertes". - Fer arribar el butlletí de la Entitat als centres de referència i entitats del barri.	TS/D  TS/D Direcció TS/D	Continuo  2014 2014 2014

## EIX 5: ECONOMIA

<b>LÍNIA ESTRATÈGICA 5.1: Cercar noves fonts de finançament.</b>			
Objectius estratègics	Objectius operatius	Responsable	Termini
1.- Establir convenis de col·laboració amb entitats de mecenatge	-Sol·licitar finançament a Fundació M. Francisca de Roviralta. -Sol·licitar finançament a Fundació Viure i Conviure. -Sol·licitar finançament a Rotary Club. - Sol·licitar finançament a Fundació la Caixa. -Participar al concurs de projectes de Creiff's. -En general, ampliar l'horitzó de fonts de finançament (privades) ja siguin ajudes econòmiques, materials o formatives.	Direcció/P Direcció/P Direcció/P Direcció/P Direcció/P Direcció/P	2014 2014 2014 2014 2014 2014
2.- Establir convenis de col·laboració amb les administracions públiques	-Departament de Treball: subvenció per reduir el riscs laborals. -Ajuntament de Barcelona: subvenció sortida convivència i/o altres projectes socials. -Sol·licitar finançament al Departament de Benestar i Família -Sol·licitar finançament a la Diputació de Barcelona. - Presentar-se al concurs de Herències no reclamades de la	Direcció/P  Direcció  Direcció/P Direcció/P	2014  2014  2014 2014

	Generalitat.	Direcció/P	2014
3.- Inscriure nous socis col·laboradors	-Desenvolupar la Campanya "un altre soci" i a l'hora mantenir i estimular els socis existents.	Junta/D	2014
<b>LÍNIA ESTRATÈGICA 5.2 : Desenvolupar l'àrea administrativa</b>			
Objectius estratègics	Objectius operatius	Responsable	Termini
1.- Establir mecanismes de control de la despesa	-Elaborar pressupost estimat per l'any 2014. - Establir un Acord laboral 2014 -Mantenir una política econòmica restrictiva i sostenible, basada en un control de la despesa, en el manteniment dels índexs d'ocupació i en un lleuger increment de les places privades.	Direcció Direcció Direcció	2014 2014 2014

## EIX 6: VIDA ASSOCIATIVA

<b>LÍNIA ESTRATÈGICA 6.1 : Dinamització de la junta directiva.</b>			
Objectius estratègics	Objectius operatius	Responsable	Termini
1.- Estructurar el treball de la Junta	-Incorporar noves persones pels diferents càrrecs de la junta de govern.	Junta	2014
2.- Participar a les activitats institucionals anuals	-Celebració de l'Assemblea General de Socis Col·laboradors. -Col·laborar amb la Diada de Germanor anual.	Junta Junta	2014 2014
3.- Inscriure nous membres per a la Junta	-Dissenyar i planificar un perfil de soci col·laborador a partir de les necessitats de l'associació. -Establir un contacte periòdic amb els socis, a fi i efecte de que estiguin informats, a grans trets, de la marxa de l'entitat, projectes, novetats.	Junta Junta	2014 2014

## 3. Informe econòmic anual

### INTRODUCCIÓ.

La naturalesa del Club d'Avis Les Sales com a entitat sense ànim de lucre comporta que la nostra prioritat sigui oferir un servei de qualitat als nostres residents, que redundi en el seu benestar. En conseqüència, el nostre objectiu no és el benefici ni la acumulació, sense perjudici d'una adequada gestió dels nostres recursos que possibiliti la continuïtat de l'entitat. Tanmateix, la nostra gestió econòmica té com a objectiu aconseguir un romanent positiu per a mantenir uns recursos propis que ens dotin de la solvència necessària per garantir aquesta continuïtat. Aquest objectiu complementari no és fàcil d'aconseguir atesa la rigidesa dels nostres ingressos i la dificultat de gestionar una estructura de despeses molt condicionada per la dispersió de la nostra activitat en tres centres i l'acompliment de les ràtios establertes en la normativa aplicable al nostre sector d'activitat.

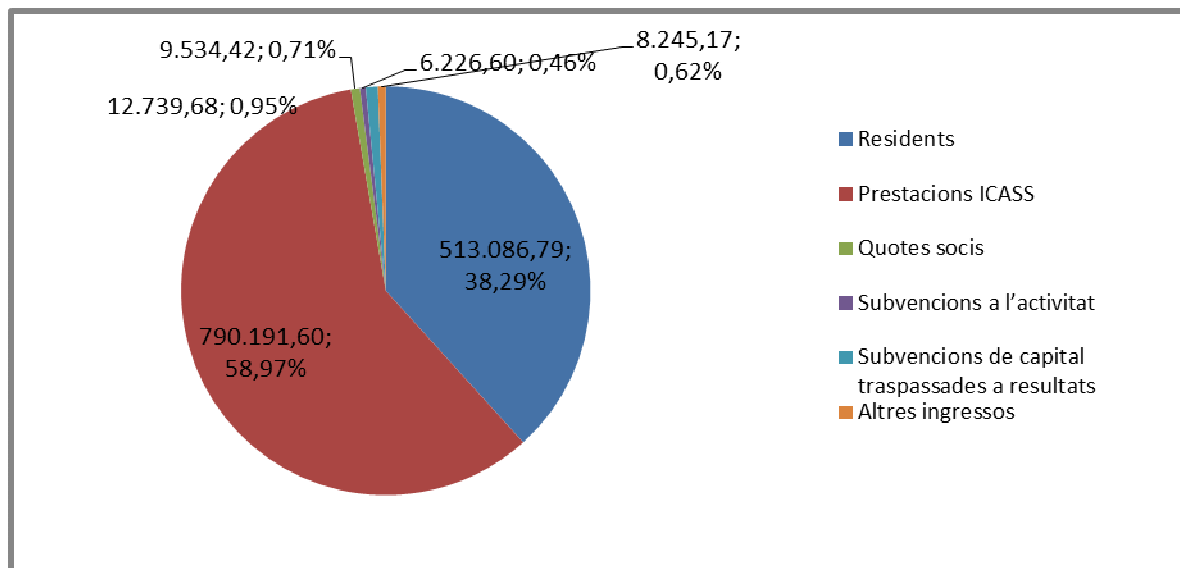
### INGRESSOS

Els ingressos venen limitats pel preu estipulats pel Departament de Benestar i Família per a la plaça de residència col·laboradora, congelat des de el 2010. En la nostra entitat és significatiu ja que de les 56 places residencials 2 son privades i la resta col·laboradores.

Els ingressos totals obtinguts en l'exercici 2013 s'han situat en 1.340.024,26 euros, el que ha suposat una disminució del 1,69% en relació a l'any 2012. L'origen d'aquests ingressos ha estat el següent:

Concepte	Import	% sobre el total
Residents	513.086,79	38,29%
Prestacions ICASS	790.191,60	58,97%
Quotes socis	9.534,42	0,71%
Subvencions a l'activitat	6.226,60	0,46%
Subvencions de capital traspasades a resultats	12.739,68	0,95%
Altres ingressos	8.245,17	0,62%





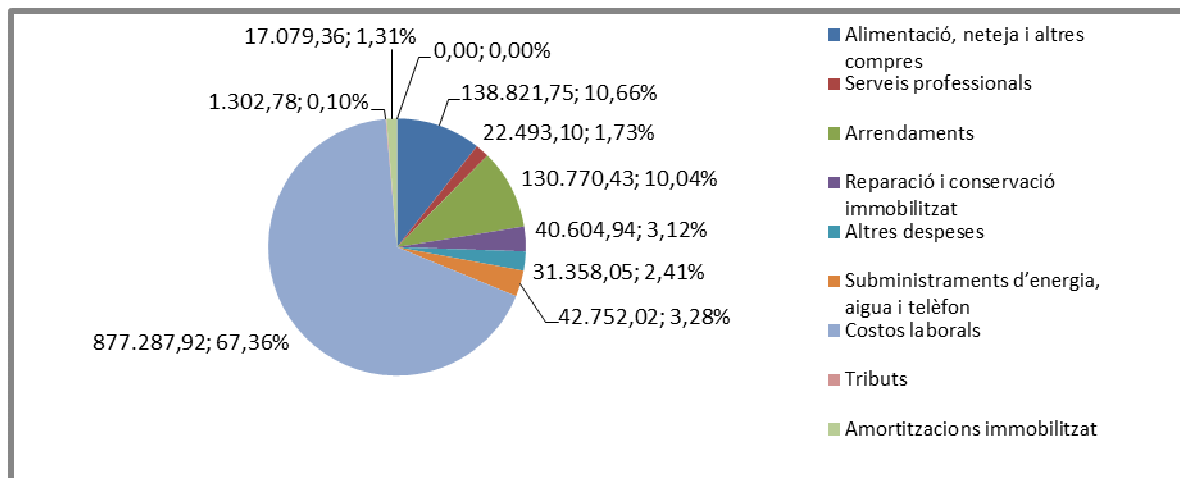
El decreixement abans indicat és bàsicament fruit d'una menor aportació del capítol Residents i altres ingressos.

Hauríem de mencionar que el capítol de **Prestacions ICASS inclou la quantitat de 71.328,95€ pendents de cobrament relatius al 2013** fruit del co-pagament de les places residencials.

### DESPESES

El volum total de despeses ha experimentat una disminució del 1,71%, amb un import total de 1.302.470,35 euros. Aquesta evolució restrictiva de la despesa ha estat motivada per la conjunció de diversos factors, que han incidit de forma positiva en el compte de resultats de la nostra entitat i han derivat en un superàvit de 37553,9 euros. L'estructura dels costos de l'entitat és la següent:

Concepte	Import	% sobre el total
Alimentació, neteja i altres compres	138.821,75	10,66%
Serveis professionals	22.493,10	1,73%
Arrendaments	130.770,43	10,04%
Reparació i conservació immobilitzat	40.604,94	3,12%
Altres despeses	31.358,05	2,41%
Subministraments d'energia, aigua i telèfon	42.752,02	3,28%
Costos laborals	877.287,92	67,36%
Tributs	1.302,78	0,10%
Amortitzacions immobilitzat	17.079,36	1,31%



Els determinants bàsics del resultat positiu a què abans ens referíem són un descens petit dels costos laborals, així com de la resta de subministraments i compres a proveïdors, que tot plegat a donat un resultat més optimista i esperançador. No obstant, el increment més significatiu ha estat el referent a arrendaments, que enguany ha estat marcat per la signatura de nous contractes de termini 15 anys.

D'altra banda, l'antiguitat de les instal·lacions dels immobles que ocupen les nostres residències genera freqüents avaries, amb el consegüent cost de reparació. El manteniment de les instal·lacions en bon estat de funcionament també genera uns costos considerables.

### PERSPECTIVES 2014

Les prestacions abonades per l'ICASS no experimentaran cap increment significatiu durant l'exercici 2014, fet que comportarà la congelació dels ingressos residencials. Per l'altre banda, les despeses incrementaran degut a la pujada de l'IVA i el IPC anual. Aquest fet ha obligat a la nostra entitat a sol·licitar un acord laboral a la plantilla de treballadors, per tal de poder equilibrar el compte de resultats i no deteriorar la situació patrimonial del Club d'Avis Les Saleses. Aquest acord es materialitzarà en la renúncia a una paga extraordinària en funció del Balanç econòmic 2014. Aquesta dolorosa mesura, juntament amb una contenció de la resta de capítols de despesa i la concessió de la subvenció de la Fundació la Caixa pel projecte Promoció de l'autonomia, l'envelliment actiu i la qualitat de vida en les persones grans dependents, hauria de permetre equilibrar el compte de resultats de l'entitat, d'acord amb els pressupostos elaborats per a l'exercici 2014.

## 4. Indicadors de qualitat i pla de millora 2014

DIMENSÍO 1. ATENCIÓ A LA PERSONA I A LA FAMÍLIA						
Nº	ÀREA RELLEVANT	CRITERI	ESTAN.	Estat Actual	Resp.	Pla Millora
1	Valoració integral	Les persones usuàries són valorades de manera integral al ingrés i periòdicament.	80	100	Tot l'equip	
2	Valoració integral	Les persones usuàries són valorades utilitzant escales validades o de consens per identificar la situació inicial i l'evolució de les àrees funcional, cognitiva i afectiva.	80	95	DUE, Tocup, Fisioterapeuta Psicòleg	
3	Valoració integral	Les persones usuàries són valorades tenint en compte els principals riscos per identificar la necessitat d'establir mesures preventives.	80	100	DUE, Tocup, Fisioterapeuta Gerocultors/es	
4	Valoració integral	Les persones usuàries tenen una valoració periòdica de la qualitat de vida percebuda.	70	100	Equip Tècnic	- Revisió valoració qualitat de vida mínim casa 2 anys. Imprimir resultats
5	Pla interdisciplinari d'atenció individualitzada (PIAI)	Les persones usuàries tenen elaborat un pla interdisciplinari d'atenció individualitzada (PIAI) actualitzat.	80	95	Tot l'equip	

<b>6</b>	Pla interdisciplinari d'atenció individualitzada (PIAI)	Les persones usuàries tenen un seguiment periòdic de la situació i estat funcional, cognitiu, emocional i relacional, i també de les síndromes geriàtriques detectades.	70	70	Tècnics	
<b>7</b>	Promoció de l'autonomia	El centre residencial promou la utilització de productes de suport per a contribuir a millorar l'autonomia de la persona amb dependència o discapacitat.	75	95	Fisiot, TO	
<b>8</b>	Promoció de l'autonomia	Les persones usuàries que es poden beneficiar de mesures rehabilitadores o de manteniment de funcions mantenen, milloren o compensen la seva capacitat funcional.	65	90	Fisiot, TO	- Revisar Programa de manteniment i/o rehabilitació.
<b>9</b>	Promoció de l'autonomia	El centre disposa d'un programa integral d'activitats per a la promoció de funcions.	80	95	ES, Fisio, TO Psicòleg	- Especificar, estratègies d'intervenció, recursos, calendari d'activitats i criteris d'avaluació dels resultats del programa.
<b>10</b>	Promoció de l'autonomia	Les persones usuàries amb alteració de l'autonomia participen en programes individuals o grupals pel manteniment i la promoció de les capacitats funcionals (físiques, cognitives, emocionals i relacionals).	70	95	Fisio, TO Psicòleg, ES Gerocultors/es	

<b>11</b>	Promoció de l'autonomia	El PIAI de les persones usuàries amb deteriorament cognitiu inclou accions per a potenciar o mantenir les capacitats preservades.	80	100	Psicòleg	
<b>12</b>	Ús de la medicació	La prescripció de fàrmacs de les persones usuàries consta per escrit.	90	90	Metge, DUE	- Realització de guia de consulta amb recomanacions per administrar la medicació.
<b>13</b>	Ús de la medicació	El centre disposa d'un sistema de dosis unitàries per a garantir l'administració correcta de la medicació.	100	100	Metge, DUE (coordinació amb farmàcia)	
<b>14</b>	Ús de la medicació	El centre disposa d'un sistema de registre que permet deixar constància per escrit de la medicació administrada a les persones usuàries i de les incidències.	90	100	Metge, DUE, gerocultors/es	- Valoració de canvi de registre a un sistema informatitzat.
<b>15</b>	Ús de la medicació	El centre disposa d'un espai segur, custodiat i en condicions per guardar la medicació.	100	100	Metge, DUE, gerocultors/es	
<b>16</b>	Seguretat de la persona usuària	El centre té establert un sistema de prevenció i millora de les incontinències	80	80	DUE, gerocultors/es	- Revisar protocol d'incontinències. - Ampliar els aspectes relatius a la prevenció. - Registres de les intervencions al PIA
<b>17</b>	Seguretat de la persona usuària	El centre té en marxa un programa de prevenció de caigudes.	100	100	Metge, DUE, gerocultors/es, Fisiot, TO	- Fer constància al PIA i curs clínic de les intervencions.

<b>18</b>	Seguretat de la persona usuària	La subjecció o contenció mecànica de les persones usuàries es fa de manera segura i només quan és estrictament necessari.	90	100	Metge, Geroc, Direcció (comunicació fiscalia)	- Revisió protocol contenció. - Guia per prevenir contencions. - Registres de les intervencions al PIA
<b>19</b>	Seguretat de la persona usuària	El centre té establert un sistema de prevenció de les lesions per pressió	90	90	DUE, Metge	- Revisió protocol prevenció lesions per pressió. - Registres de les intervencions al PIA
<b>20</b>	Seguretat de la persona usuària	Les persones usuàries no autònomes són mobilitzades adequadament.	95	100	DUE, gerocultors/es, Fisiot, TO	- Registre de mobilitzacions individual en cas específics (enllitats).
<b>21</b>	Nutrició	El centre disposa d'un programa d'atenció nutricional adequat per cobrir les necessitats de les persones usuàries.	80	80	Metge, DUE, gerocultors, governanta, cuineres	- Revisió Protocol de nutrició - Programa d'atenció nutricional, valoració nutricional i pauta de dieta específica.
<b>22</b>	Nutrició	Les persones usuàries tenen cobertes les necessitats nutricionals	70	No Val.	Metge, DUE, gerocultors, governanta, cuineres	
<b>23</b>	Protocols d'atenció	El centre disposa de protocols d'atenció.	80	60	Tècnics, direcció	Creació de nous protocols d'atenció: - Persones amb demència - Trastorns de conducta - Sociopaties i adiccions - Quadre confusional agut - Fase final de la vida - Dificultats de comunicació - Convivència al centre

<b>24</b>	Atenció al final de la vida	Es fa una avaluació acurada dels símptomes de les persones en la fase final de la vida que tenen més repercussió en la percepció de la qualitat de vida.	90	80	Metge, gerocultors tècnics	DUE,	- Protocol fase final de la vida, cures paliatives.
<b>DIMENSÍO 2 . RELACIONS I ASPECTES ÈTICS DE L'ATENCIÓ</b>							
<b>25</b>	Participació de les persones usuàries	El centre promou la participació activa de les persones usuàries en els processos de presa de decisions.	100	100	Direcció		- Activitat semestral de participació (Consell de participació)+ actes i informe anual.
<b>26</b>	Relacions amb la família i amb la comunitat	El centre ofereix un programa per promocionar la participació de les famílies.	80	70	Direcció ES,TS		- Estudi del registre de vistes.
<b>27</b>	Satisfacció de les persones usuàries i de les famílies	Les persones usuàries estan satisfetes amb l'atenció rebuda al centre.	100	100	Tots		
<b>28</b>	Satisfacció de les persones usuàries i de les famílies	El centre té definit el sistema de gestió dels suggeriments i de les reclamacions	75	75	Direcció		Revisió del protocol queixes i suggeriments. Registre de reclamacions i suggeriments. Informes anuals de l'acompliment

<b>29</b>	Aspectes ètics	El centre desenvolupa instruments que ajuden a garantir l'abordatge dels temes ètics en la pràctica diària.	100	80	Tècnics, Direcció	Consensuar el protocol de dilemes ètics (contenció física, voluntats anticipades, no reanimació, donació d'òrgans, ordres de no reanimació cardiopulmonar, persones amb incapacitació i maltractament)
<b>DIMENSÍO 3. COORDINACIÓ I CONTINUÏTAT DE L'ATENCIÓ.</b>						
<b>30</b>	Continuïtat de l'atenció	El centre té definit un sistema de coordinació i de millora de la continuïtat de l'atenció amb els dispositius amb els quals es relaciona.	90	30	Direcció, Tècnics	Protocol de funcionament i coordinació interna (mapa global de processos+descripció dels processos, circuit comunicació) i externa de l'atenció.
<b>31</b>	Documentació de l'atenció a la persona usuària	L'expedient d'atenció de les persones usuàries està actualitzat	80	100	Tècnics	Falta incloure aspectes/ implicacions ètiques en l'expedient d'atenció.
<b>DIMENSÍO 4. ASPECTES ORGANIZATIUS DEL CENTRE</b>						
<b>32</b>	Competències laborals	El centre disposa d'una sistemàtica per avaluar de manera periòdica les competències laborals transversals i específiques dels/de les professionals d'atenció directa	70	10	Direcció Cap de personal	Perfils professionals amb definició de competències+ avaluació periòdica de les mateixes.



<b>33</b>	Formació continuada	El centre promou la formació i millora de les competències dels/de les professionals amb un programa de formació continuada	80	80	Direcció Cap de personal	Pla d'acollida de nous professionals
<b>34</b>	Competència cultural dels professionals	El centre fomenta les competències culturals dels professionals en l'atenció a la persona i a la família i/o referents socials i comunitaris.	75	30	Direcció Cap de personal	Anàlisi i actuacions sobre multiculturalitat (programa de festivitats, fomentar la competència cultural/català).

## 5. Pla de formació i avaluació

### PLA DE FORMACIÓ 2013

#### **Objectius:**

- Adaptació a la normativa de Sanitat.
- Millorar les competències de l'equip de gerocultores en el procés d'atenció a la gent gran.
- Evitar lesions laborals.
- Adaptar les competències de l'equip a les exigències del programa Qualifica't.
- Millorar les competències de l'equip tècnic en quant a matèria de Documentació.
- Millorar les competències de l'equip en quant a la actuació davant d'una emergència de infraestructura, incendis.

#### **Detecció de necessitats:**

Les necessitats són consensuades per direcció amb els treballadores, creant un espai per expressar les necessitats en las reunions periòdiques amb l'equip i reunions individuals de seguiment.

Informació de cursos, jornades, seminaris a través de les vies de comunicació interna, per tal de afavorir la motivació individual.

Des del departament encarregat de la avaluació de competències, es valoren les necessitats individuals i grupals per arribar al nivell ideal de competència.

Les expressades per direcció per tal de complir la Normativa de l'Administració.

#### **Accions formatives:**

Qui	Que	Quan		
Tot l'equip professional	Simulacre de Pla d'Autoprotecció	6 hores	Vectors	Novembre 13
Gerocultores, governació, Terapeuta ocupacional, G. Personal i Direcció (12p)	Curs Mobilització de malats	20 hores	Femarec	Octubre 13
Gerocultores, cuina, Governació i Direcció (8)	Manipulació d'aliments	8 hores	Femarec	Setembre 13
Gerocultores (9p)	Certificat mòduls i unitat formatives	10 hores	CESF	Oct-nov 13

	reconegudes per l'experiència laboral			
Tot l'equip	Xerrada prevenció risc laboral	2 hores	Modus prevenció	13/02/12 21/10/12
Educadora Social, psicòleg, terapeuta ocupacional	Envelliment, salut i societat	5 hores	Caixa fòrum	21/03/13
Educadora Social	Curs: l'expressió artística en l'àmbit geriàtric	12 hores	ISPA	8/15/22 abril 13
Educadora Social	Jornada de sensibilització per a la prevenció dels maltractaments a les persones d'edat avançada	4 hores	Associació EIMA	13/06/13
Equip Tècnic	Grups de treball	9 hores	Feate	3 sessions al any
Equip Tècnic	Participació diferents jornades formatives		ICASS FEATE CONSORCI SS	
Gestió de Personal	Gestió de conflictes dins de l'àmbit laboral	20 hores	ISPA	Sept-oct 13

### Avaluació del programa de formació.

Per començar l'avaluació direm que se han fet totes las formacions planificades, els resultats amb estat positius. Els indicadors d'aquest resultats són:

- Mantenint les exigències de l'Administració referents al percentatge de persones gerocultores Qualificades.
- Oferir recursos per que tot l'equip de gerocultores puguin passar pel programa Qualifica't.
- Apujada dels recursos d'atenció a emergències sanitàries de l'equip gerocultor.
- Apujada dels recursos de mobilitzacions de persones de l'equip.

Consell de Cent, 403 pral. 08009 Barcelona

  **93.265.04.92**

saleses.direccio@gmail.com

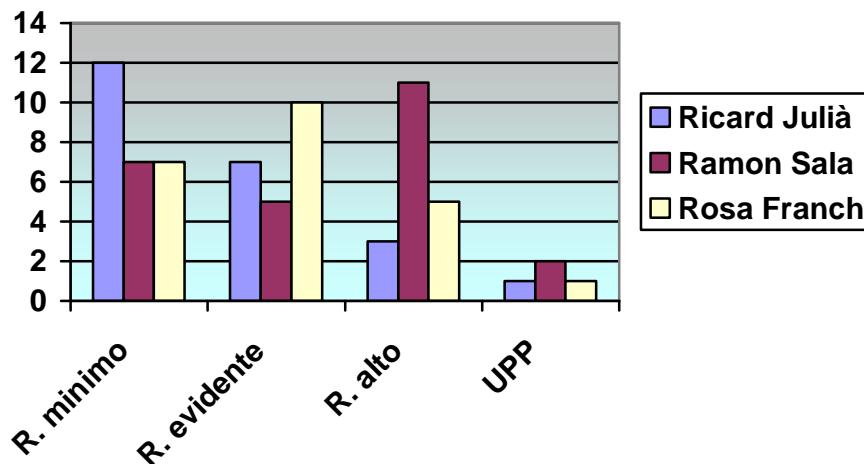
27

- Canvi del programa de treball del procés de manipulació d'aliments.
- S'han modificat processos dins del àrea de cuina i menjador.
- S'ha establert un nou protocol d'emergències segons el Pla d'Autocontrol i el simulacre realitzat.

## 6. Estadístiques de funcionament i valoracions d'activitats professionals i resultats.

### INFERMERIA:

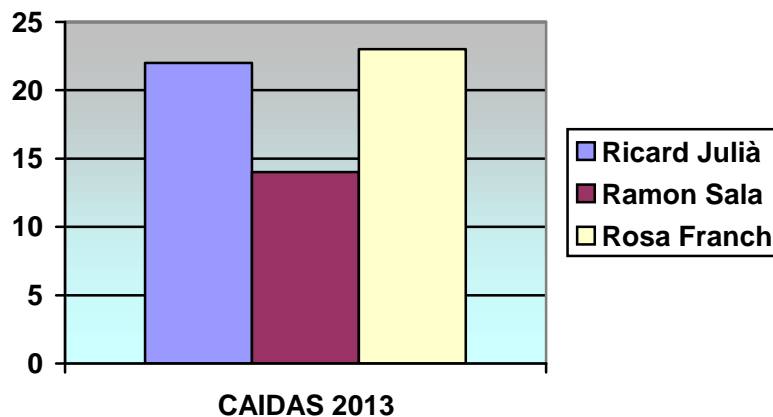
- Nafres 2013:



Es realitza l'escala Norton per valorar el risc d'ulceració.

Dels 21 residents que hi ha actualment a la residència Rosa Franch 5 tenen risc elevat d'ulceració. Dels 17 residents que hi ha actualment a la residència Ramon Sala 8 tenen risc elevat d'ulceració. Dels 23 residents que hi ha actualment a la residència Ricard Julià 3 tenen risc elevat d'ulceració.

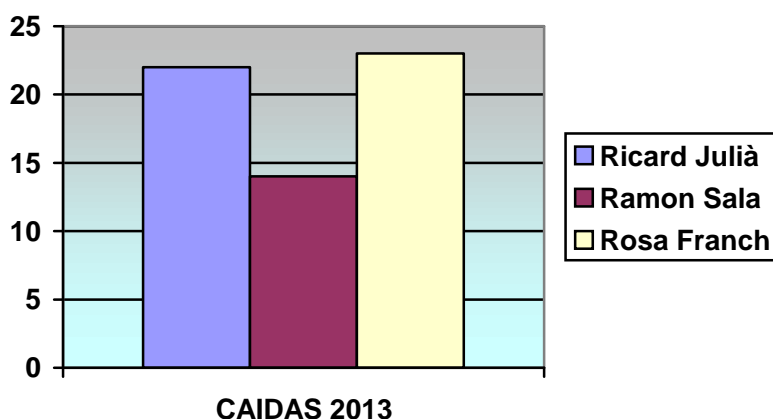
- Contencions 2013:



El nombre total de contencions diürnes a les 3 residències són d'11 residents en el 2012 i pel 2013 ha disminuït a 8 contencions.

I comparat a les contencions nocturnes respecte al 2012 que van ser de 7 en el 2013 són de 4. S'evidencia una reducció important en nombre de contencions en general.

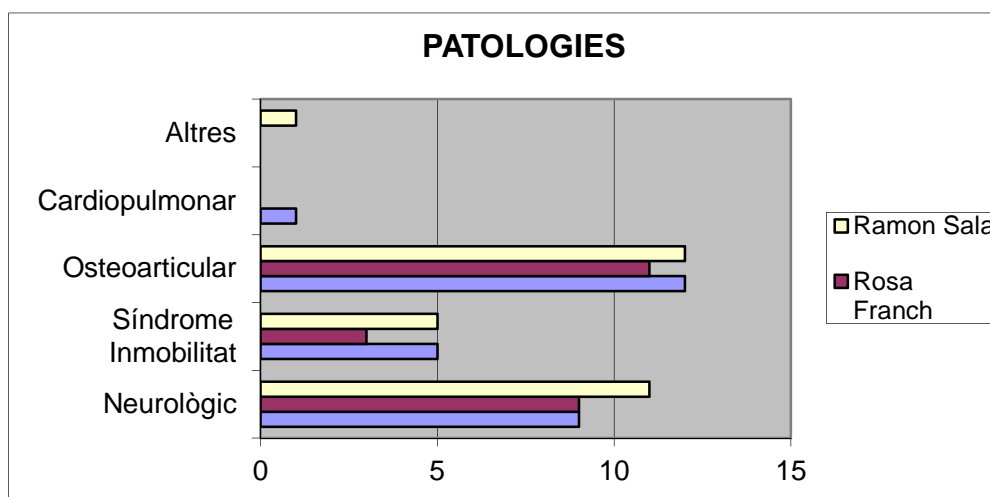
- Caigudes:



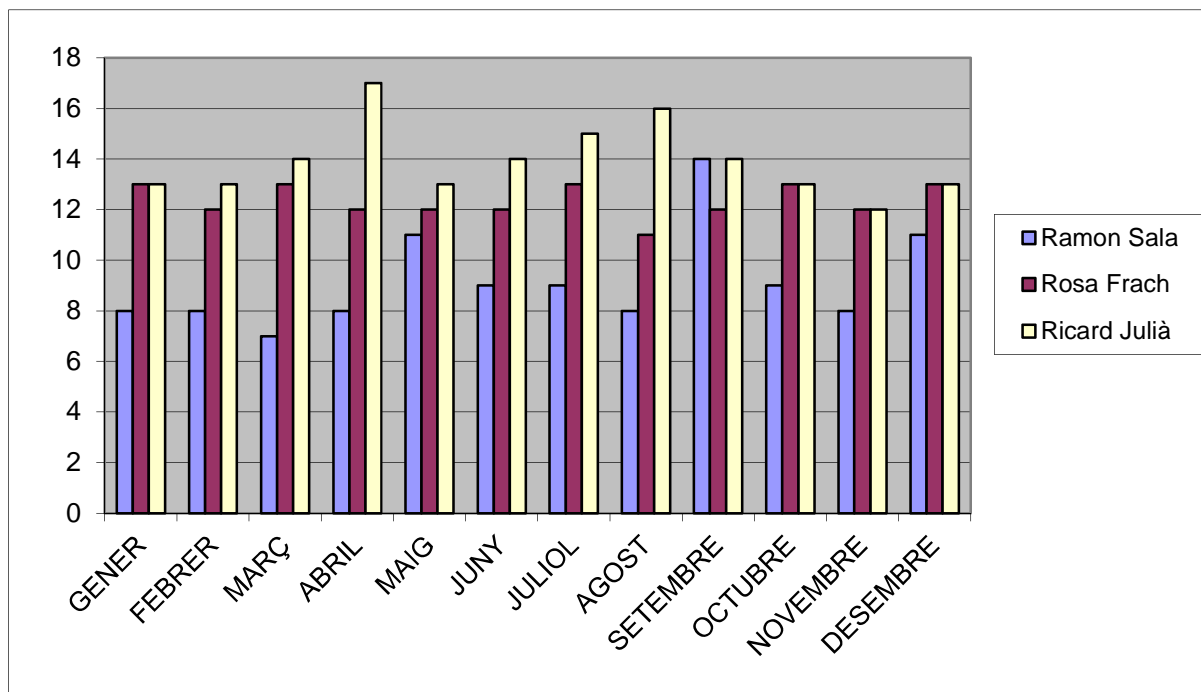
Durant l'any 2013 hi ha hagut 59 caigudes registrades, i durant el 2012 són 91 caigudes, s'evidencia una reducció important en el nombre de caigudes.

#### FISIOTERAPEUTA:

En aquest any 2013 la patologia més prevalent a diferència del 2012 és la patologia osteoarticular seguida de la neurològica. Ha disminuït en nombre el Sd. d'immobilitat.

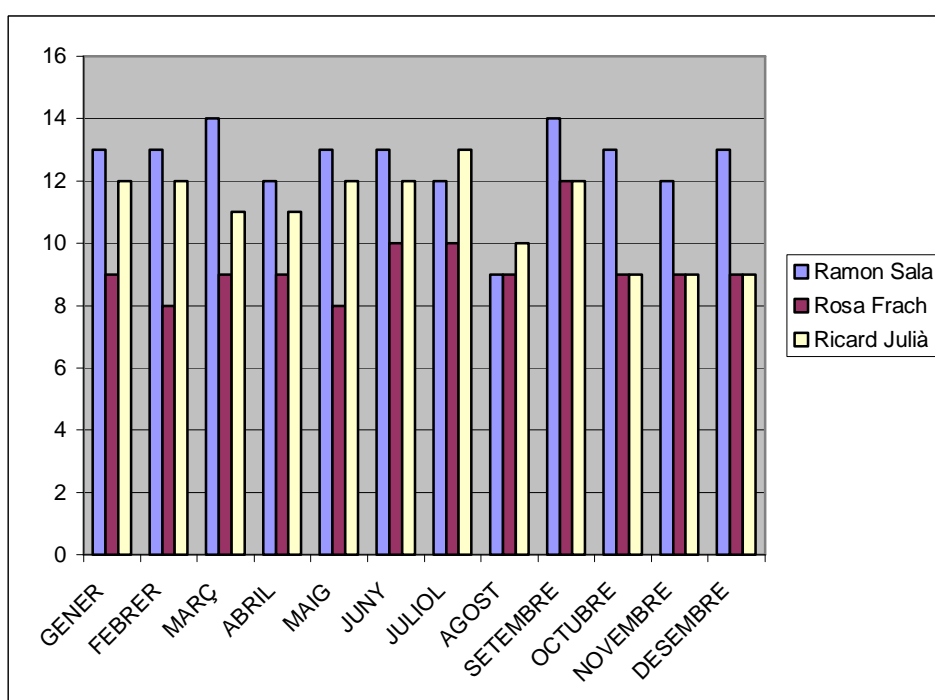


- **Tractaments Individuals:**



El número d'intervencions individuals s'han mantingut en comparació a l'any 2012.

- **Tractaments grupals:**



S'ha mantingut el nombre de participants en els grups de psicomotricitat respecte l'any 2012.

- **Avaluació de caigudes i mesures preventives**

Segons el registre de caigudes d'aquest any 2013 hi ha hagut un total de 59 caigudes entre les tres residències, especificant que en primer lloc en nombre hi trobem la residència Rosa Franch amb 23 caigudes (39%), on hi ha implicades 12 persones; en segon lloc la residència Ricard Julià amb 22 (37%), on hi ha implicades 11 persones; i finalment Ramon Sala amb 14 (24%), on hi ha implicades 8 persones.

Respecte l'any passat 2012, els resultats han millorat notablement. Al 2012 es van registrar un total de 91 caigudes entre les tres residències, per tant, la diferència és de 32 caigudes.

Pel que fa a la franja horària trobem diferències entre les tres residències:

- A Ramon Sala no hi ha diferències significatives entre el matí ( 7 ) i la tarda ( 6 ). A la nit només es produeix una caiguda ( 1 ).
- A rosa Franch no hi ha diferències significatives entre matí ( 9 ) i tarda (10). A la nit hi ha menys caigudes ( 3 ).
- A Ricard Julià tampoc hi ha diferències significatives entre matí ( 9 ) i tarda (10). A la nit hi ha un nombre inferior de caigudes ( 5 ).

Pel que fa a la situació de les circumstàncies de la caiguda trobem que la majoria es produeixen deambulant (15) i en segon terme en la cadira o butaca (12); les caigudes es produeixen majoritàriament al menjador ( 15 ),al passadís i al wc ( 9 ) i a l'habitació ( 8 ).

Pel que fa a les causes estructurals, els resultats indiquen que són produïdes en primer lloc per manca de subjecció ( 3 ), lliscament ( 2 ) i per sòl irregular ( 1 ).

La majoria d'aquestes caigudes es produeixen sense companyia, és a dir quan es produeix la caiguda els usuaris es troben sols.

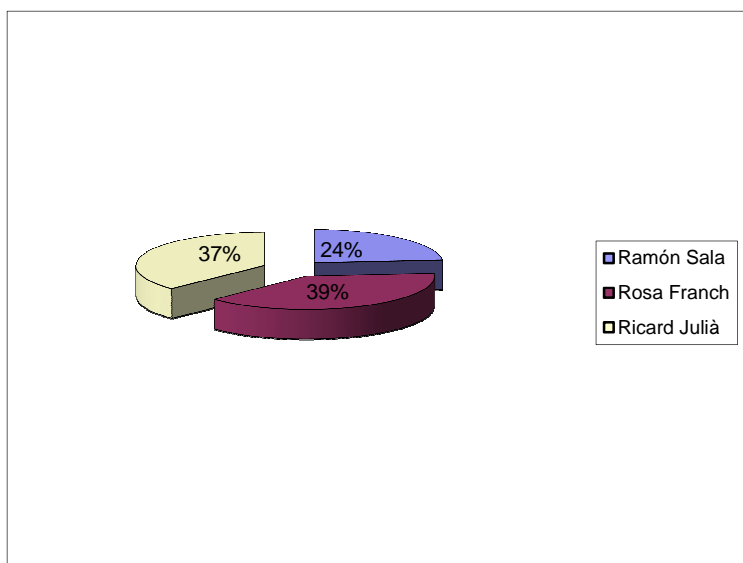
L'estat general del pacient en el moment de la caiguda segons els resultats obtinguts ens indica que és per inestabilitat motora en primer lloc (29) i per problemes deguts a la patologia que pateixen (11).



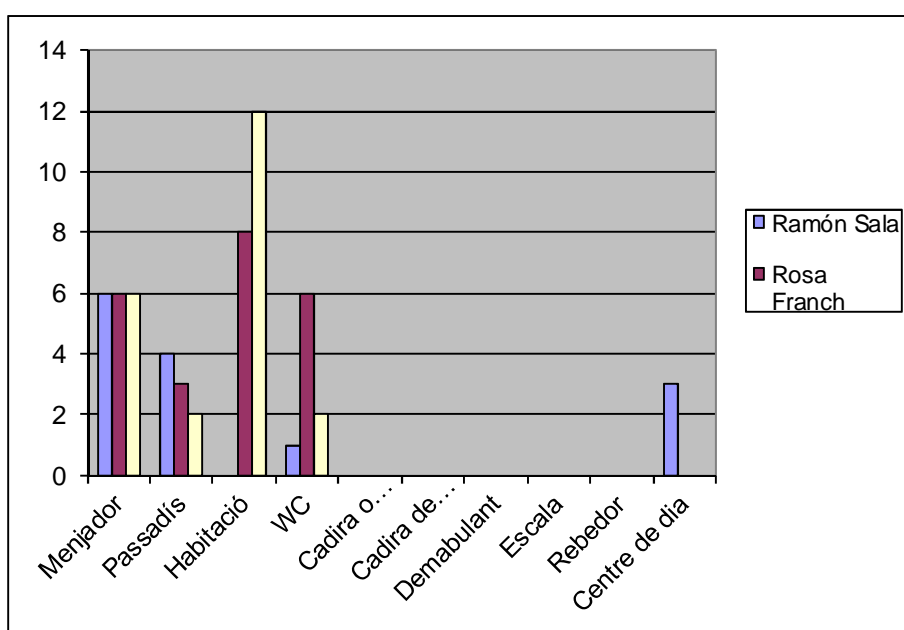
En referència a la medicació que s'estaven prenent en el moment de la caiguda ens indiquen com de forma majoritària s'estaven prenent Psicofàrmacs (17) i hipotensors (5) i una combinació dels dos ( 13 ).

En 8 de les 59 caigudes ha hagut conseqüències ( 6 contusions, 1 ferida amb sutura i 1 ferida amb contusió) i 51 caigudes sense conseqüències.

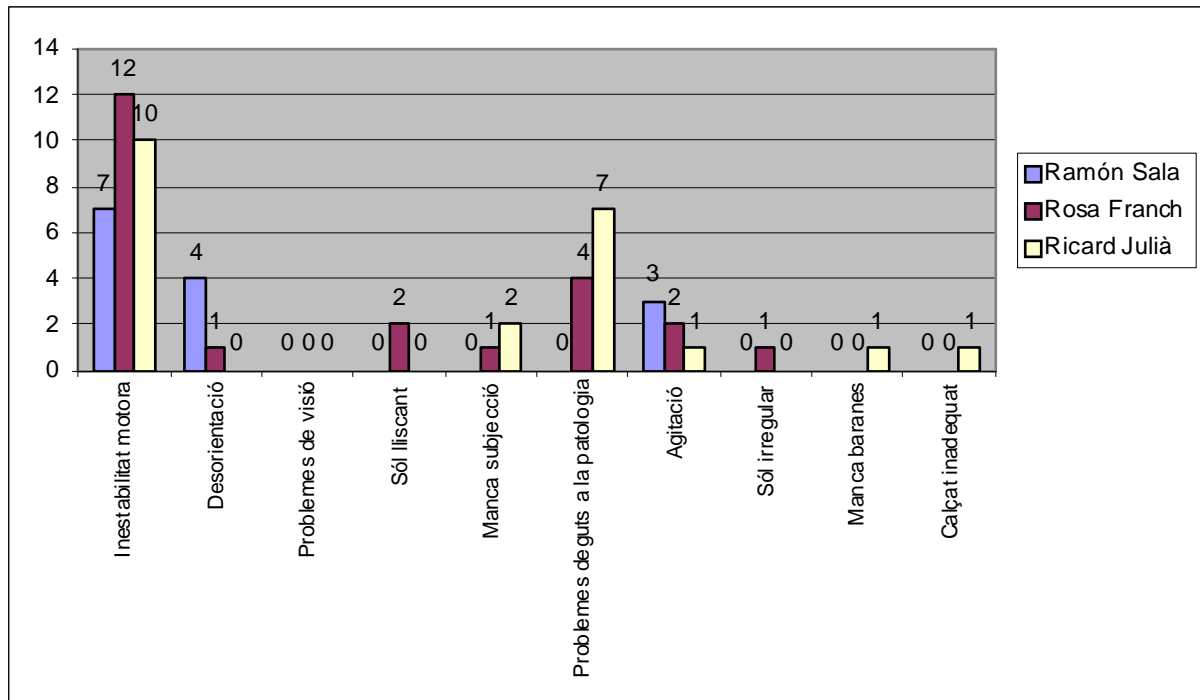
### Número de caigudes per residència



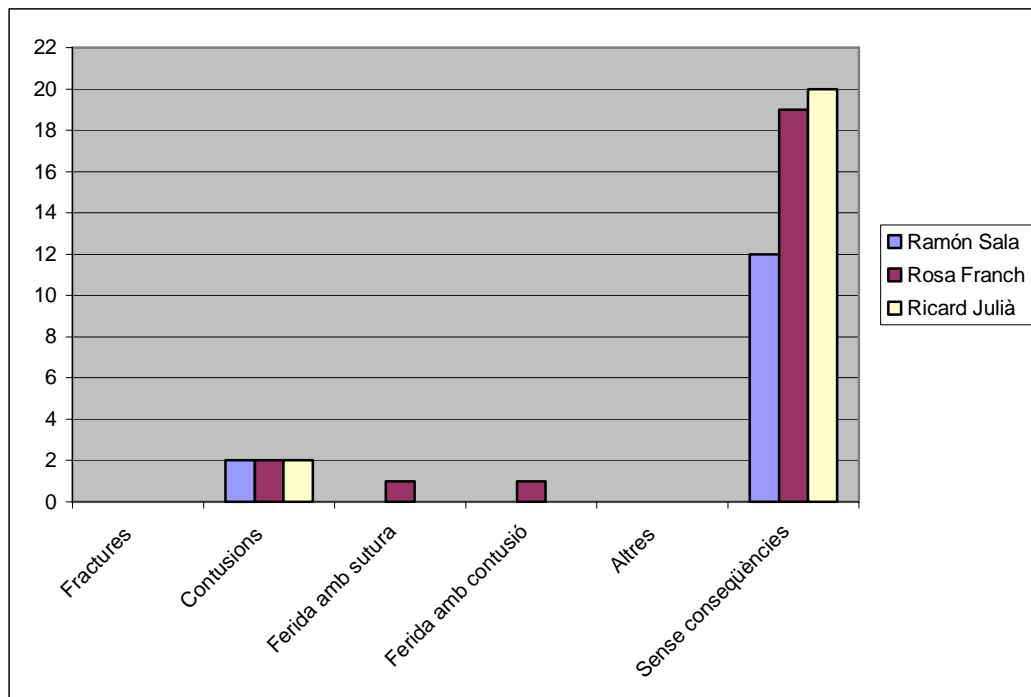
### Llocs on es produeixen les caigudes



### Estat general del pacient en el moment de la caiguda



### Conseqüències de la caiguda:



A partir d'aquests resultats i segons l'àrea a la qual pertanyem es podrien adoptar diferents mesures depenent de la persona a la qual ens referim:

- Revaloració farmacològica.
- Canviar la pauta farmacològica dels hipnòtics.
- Supervisar les transferències i si s'escau, fer reeducació.
- Facilitar ajudes tècniques per la deambulació.
- Aconsellar canvi d'ajuda tècnica.
- Realització d'exercicis per la prevenció de caigudes (a nivell grupal o individual).
- Recomanacions sobre calçat i roba adients.
- Fer ús de les ajudes nocturnes si s'escau (llum/alarma individual).
- Retirada d'obstacles que dificultin el pas lliure.
- Evitar l'ús de contencions mecàniques utilitzant alternatives ambientals, de l'entorn...

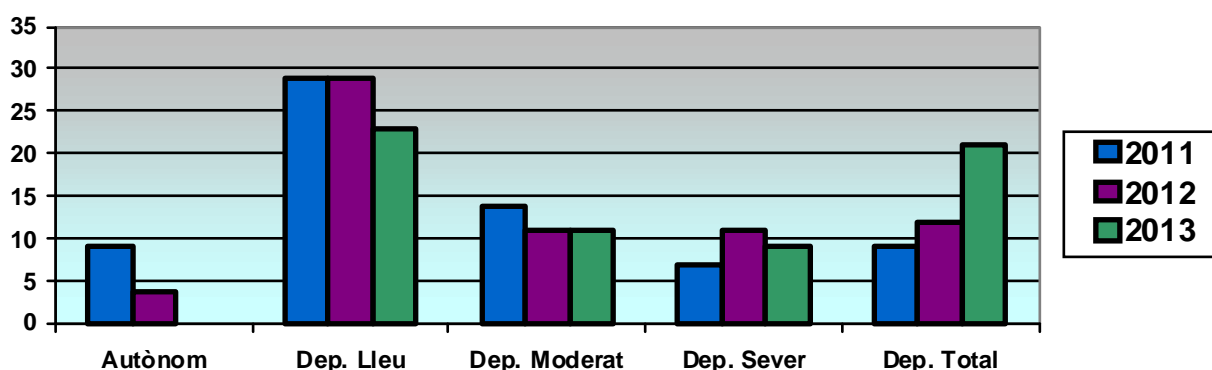
#### TERÀPIA OCUPACIONAL:

##### ➤ Test de Barthel:

- **Valoracions de Barthel realitzades dintre del període:**

Residència	2013
Rosa Franch	16
Llar Rosa Franch	0
Ramon Sala	17
Centre de dia Ramon Sala	5
Ricard Julià	26

- **Grau d'autonomia:**



Referent al grau d'autonomia es manté la progressió cap a nivells més elevats de dependència. Aquest any ja no trobem cap resident que mantingui l'autonomia total en les Activitats de la Vida diària i disminueixen els residents amb una dependència Lleu. Finalment s'observa un increment del doble, en comparació al darrer any, de les persones amb una dependència total.

- **Manteniment de les capacitats funcionals:**

- **Millora en el Barthel**

Residència	2013
Rosa Franch	1
Ramon Sala	2
Centre de dia Ramon Sala	0
Ricard Julià	2

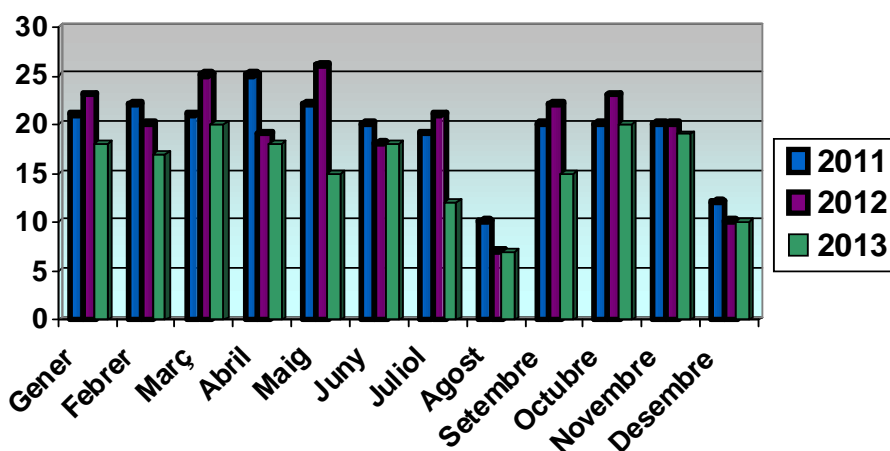
- **Sense evolució en el Barthel**

Residència	2013
Rosa Franch	3
Ramon Sala	12
Centre de dia Ramon Sala	6
Ricard Julià	3

- **Empitjorament en el Barthel**

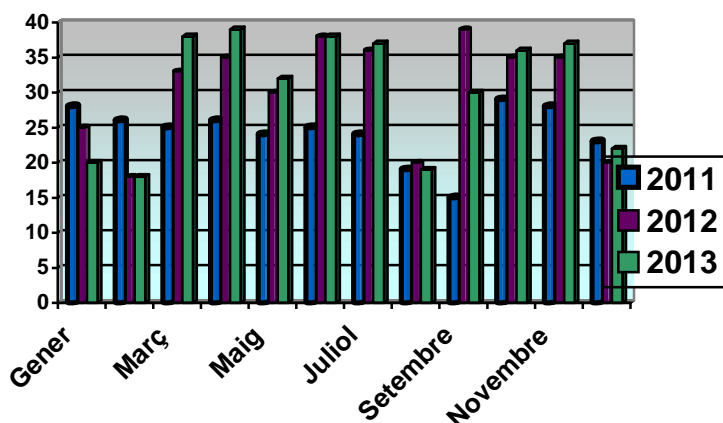
Residència	2013
Rosa Franch	5
Ramon Sala	7
Centre de dia Ramon Sala	2
Ricard Julià	17

En conclusió es mantenen bastant estables les capacitats funcionals. Els nombres d'usuaris en residència assistida tendeixen parcialment a empitjorar o es mantenen estables. En la residència Ramon Sala i Ricard Julià, es pot observar una millora de tan sols 2 persones per residència. A la residència de Ramon Sala, és on es manté un major nombre d'usuaris amb sense evolucions en el Barthel. Finalment hi ha hagut un empitjorament considerable en la residència de Ricard Julià, degut a processos d'hospitalització que ha fet que davallés l'autonomia dels residents.



- **Nombre de participació en les sessions de TO de AVD (Vestit – higiene - cura personal)**

La participació en les sessions de AVD en general s'han vist disminuïdes parcialment en l'any 2013; encara que en global s'han produït petites variacions en la participació del usuaris. Els mesos amb més realitzacions d'AVD's han estat el Març, Octubre i Novembre en comparació amb l'any 2011-2012. El Desembre, l'Agost i el setembre han estat els mesos on menys intervencions personalitzades han hagut respecte els altres anys.



- **Nombre de participació en les sessions de TO (tallers)**

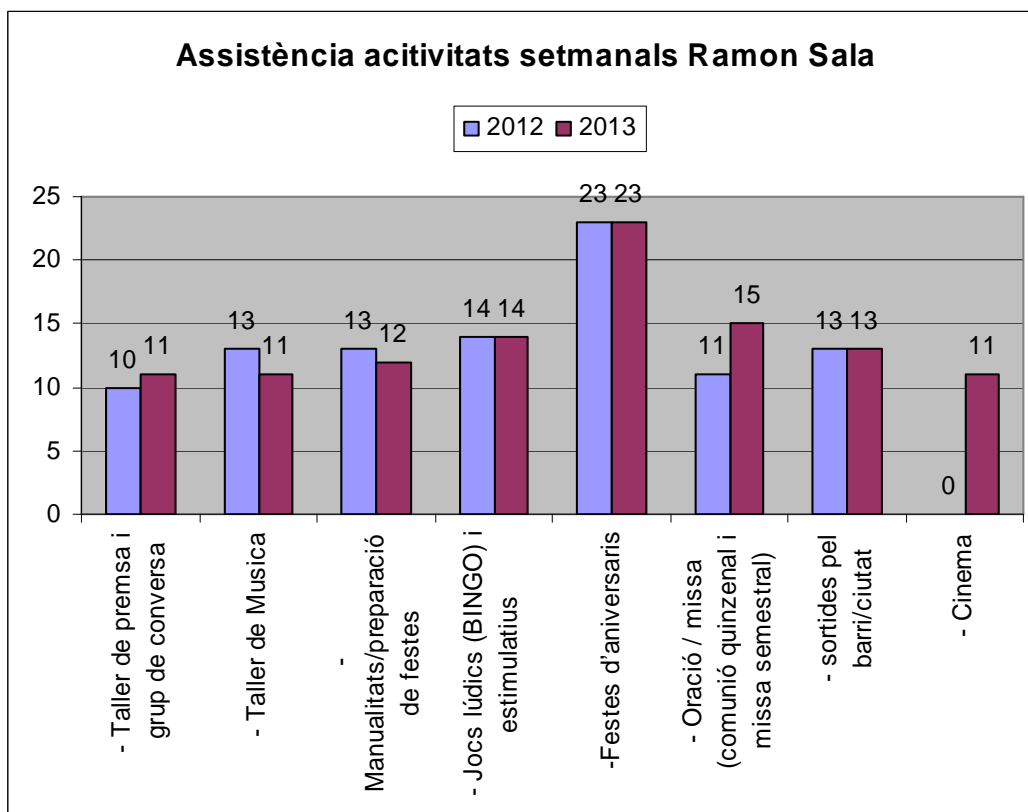
Durant aquest any 2013 s'han mantingut les activitats d'estimulació sensorial individual i multi sensorial grupal, taller de relaxació, cinema i bingo. Aquests tallers estan pensats per facilitar la participació de tots els perfils, incloent els que presenten un deteriorament més sever, adaptant-los a les capacitats de cada resident. És per això que la participació en els taller s'ha vist mantinguda i incrementada en ocasions de manera significativa.

### EDUCACIÓ SOCIAL:

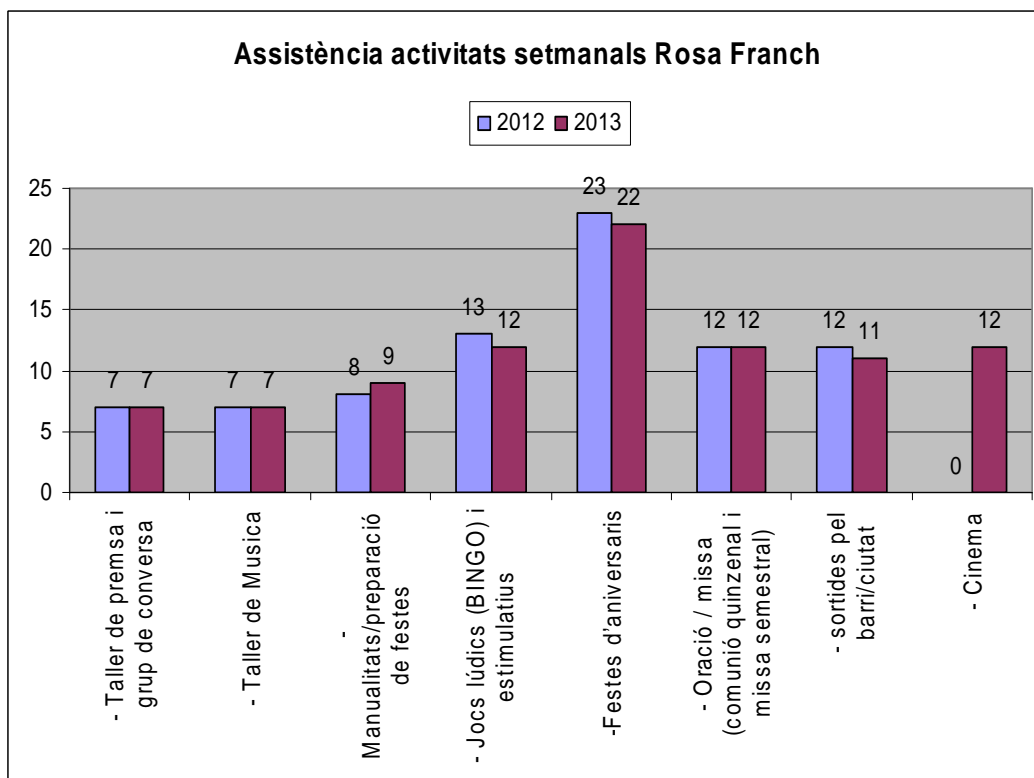
Programa d'activitats d'animació setmanal:

- **Nº de residents i usuaris de centre dia que han participat amb més o menys freqüència en les activitats setmanals d'animació:**

ACTIVITATS ORDINÀRIES	ASSISTÈNCIA R SALA (residència+ Cdia)	
	2012	2013
- Taller de premsa i grup de conversa	10	11
- Taller de Musica	13	11
- Manualitats/preparació de festes	13	12
- Jocs lúdics (BINGO) i estimulatius	14	14
-Festes d'aniversaris	23	23
- Oració / missa (comunió quinzenal i missa semestral)	11	15
- sortides pel barri/ciutat	13	13
- Cinema	0	11

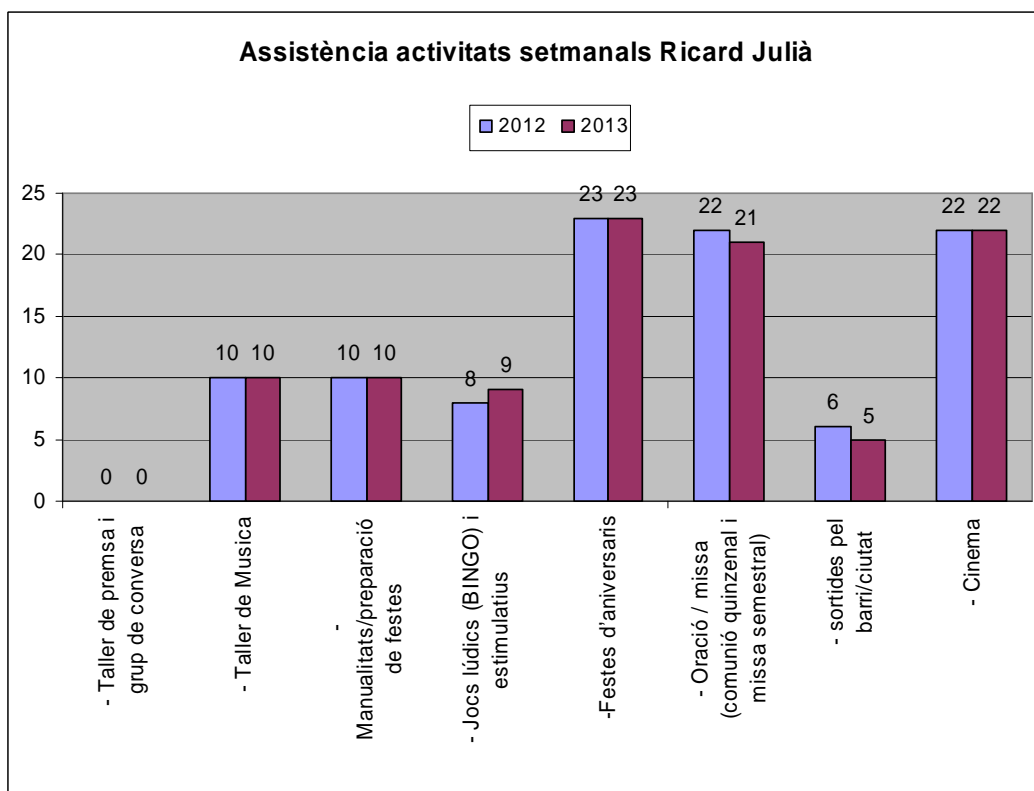


ACTIVITATS ORDINÀRIES	ASSISTÈNCIA R FRANCH	
	2012	2013
- Taller de premsa i grup de conversa	7	7
- Taller de Musica	7	7
- Manualitats/preparació de festes	8	9
- Jocs lúdics (BINGO) i estimulatius	13	12
-Festes d'aniversaris	23	22
- Oració / missa (comunió quinzenal i missa semestral)	12	12
- sortides pel barri/ciutat	12	11
- Cinema	0	12



ACTIVITATS ORDINÀRIES	ASSISTÈNCIA R JULIÀ	
	2012	2013
- Taller de premsa i grup de conversa	0	0
- Taller de Musica	10	10
- Manualitats/preparació de festes	10	10
- Jocs lúdics (BINGO) i estimulatius	8	9
-Festes d'aniversaris	23	23
- Oració / missa (comunió quinzenal i missa semestral)	22	21
- sortides pel barri/ciutat	6	5
- Cinema	22	22





- Participació en activitats extraordinàries i festives

FESTIVITATS	Nº ASSISTENTS
- Carnestoltes	20/30 persones (entre residents, usuaris de centre de dia, familiars i/o amics)
- St Jordi	
- St Joan	
- La castanyada	
- Sortides 2013	<p>* <u>08/01</u>= sortida pel barri R Franch i R Sala: 7 residents + 2 tècnics/4 voluntaris</p> <p>* <u>12/03</u>= sortida pel barri R Franch: 5 residents +2 tècnics/2 voluntaris</p> <p>* <u>19/03</u>= sortida pel barri R Julià: 4 residents +4 tècnics</p> <p>* <u>16/04</u>= <b>sortida a l'auditori</b>: 8 residents + 4 tècnics</p> <p>* <u>23/04</u>= <b>sortida conjunta dels tres centres per Sant Jordi</b> 16 residents+6 tècnics + 4 voluntaris</p> <p>* <u>23/05</u>= sortida pel barri R Julià: 5 residents + 4 tècnics</p> <p>* <u>31/05</u>= <b>sortida a la fira modernista de l'eixample</b>: 13 residents + 5 tècnics i 5 voluntaris</p> <p>* <u>18/06</u>= sortida pel barri R Franch: 5 residents + 4 tècnics</p> <p>* <u>26/06</u>= sortida pel barri R Julià: 4 residents + 3 tècnics</p> <p>* <u>17/07</u> sortida pel barri R Sala : 6 residents + 3 tècnics</p> <p>* <u>17/09</u>= sortida pel barri R Franch: 6 residents +2 tècnics/3</p>

	<p>voluntaris</p> <p>* <u>25/09</u> sortida pel barri R Sala : 8 residents + 4 tècnics</p> <p>* 01/10= sortida pel barri R Julià: 5 residents + 4 tècnics</p> <p>* <u>12/11</u>= : sortida pel barri R Franch: 5 residents + 2 tècnics/3 voluntaris</p> <p>* <u>20/11</u>= : sortida pel barri R Sala: 7 residents + 4 tècnics</p>
- <b>DIADA de Germanor</b> (24-10-2013)	* <b>Participació:</b> 44 residents/33 familiars /5 membres de la junta/20 treballadors de l'entitat
- <b>Nadal:</b> * <u>Actes 2013:</u> - Cantada de Nades per part de l'escola Lestonnac, escola nostra Sra. Rosari i Coral Espígol - Misses de Nadal - Berenar de Nadal i dinars festius	Mitjana de participació als diferents actes: 30/ 40 persones (residents, familiars, amics i treballadors de la residència, i membres de la junta)
- <b>Festa mensual dels aniversaris dels Residents*</b>	20/30 persones. (entre residents, usuaris de centre de dia, familiars i/o amics)

\* Durant l'any 2013 s'han celebrat 34 festes d'aniversaris (12 a R Sala, 11 a R Franch i 11 a R Julià)

\* Festes especials pel centenari d'una resident (I.V de Rosa Franch: 9/10 febrer'13)

\* Aquest any s'ha substituït la sortida de germanor per la "diada de germanor" realitzada en la residència R Sala. Aquest canvi de proposta fet que ha doblat la participació de residents i familiars (50 participants a la sortida de germanor 2012 vs 102 en la diada d'aquest any)

## CENTRE DE DIA

Els serveis d'acolliment diürn per a gent gran donen suport a les persones grans que necessiten organització, supervisió i assistència en les activitats de la vida diària i complementen l'atenció pròpia de l'entorn familiar. Els objectius del centre de dia son els següents:

- Oferir un entorn adequat i adaptat a les necessitats d'atenció de les persones.
- Afavorir la recuperació i el manteniment de l'autonomia personal i social.

- Mantenir la persona en el seu entorn personal i familiar en les millors condicions.
- Proporcionar suport a les famílies en l'atenció a les persones grans dependents.

### Dades estadístiques del 2013

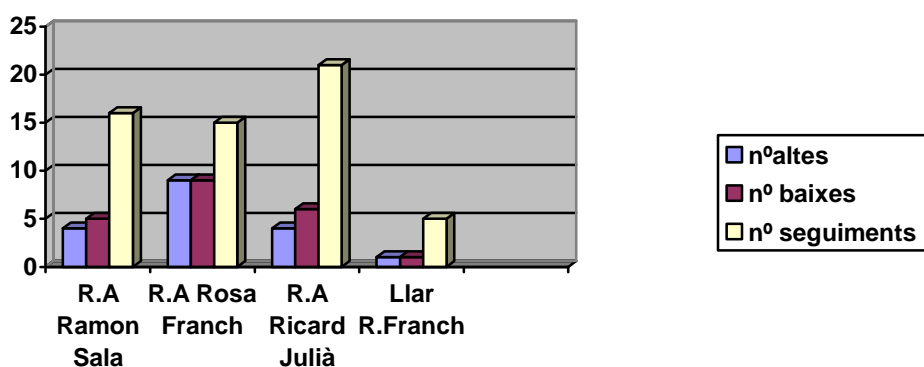
- Mitjana de places ocupades durant el 2013: 7/8 places (algunes a temps parcial) ocupant les nostres 6 places col·laboradores amb l'ICASS i 2 de privades.
- N° de PAIS realitzats: 9
- N° d'entrevistes informatives i de seguiment amb els familiars dels nostres usuaris: 8 ( a part de les trucades telefòniques amb els familiars i amb les treballadores socials de referència)

### Quadre de dades i comparatiu amb els darrers anys 2011 i 2012

ANY	Nº demandes visites ateses	Nº d'altres	Nº de baixes	Nº d'altres ICASS	Nº de baixes ICASS
2011	20	3	1	2	0
2012	9	2	3 (2 exitus/ 1 trasllat a Residència)	2	2
2013	14	3	3 ( 1 èxitus/ 2 trasllat a residència)	2	3

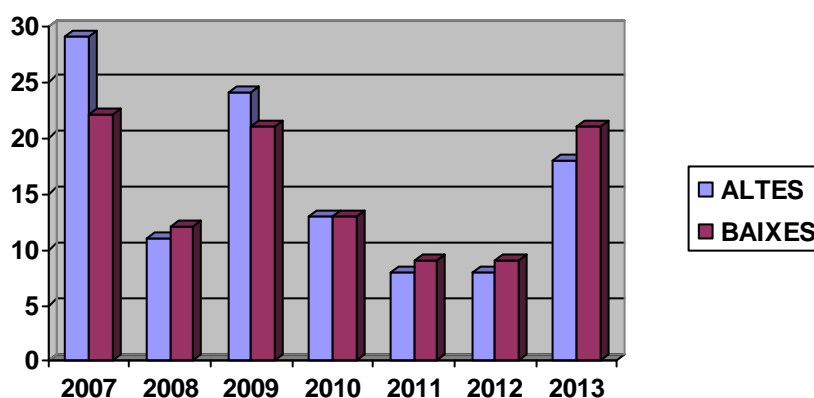
### TREBALL SOCIAL

- Moviment d'altres i baixes durant el 2013



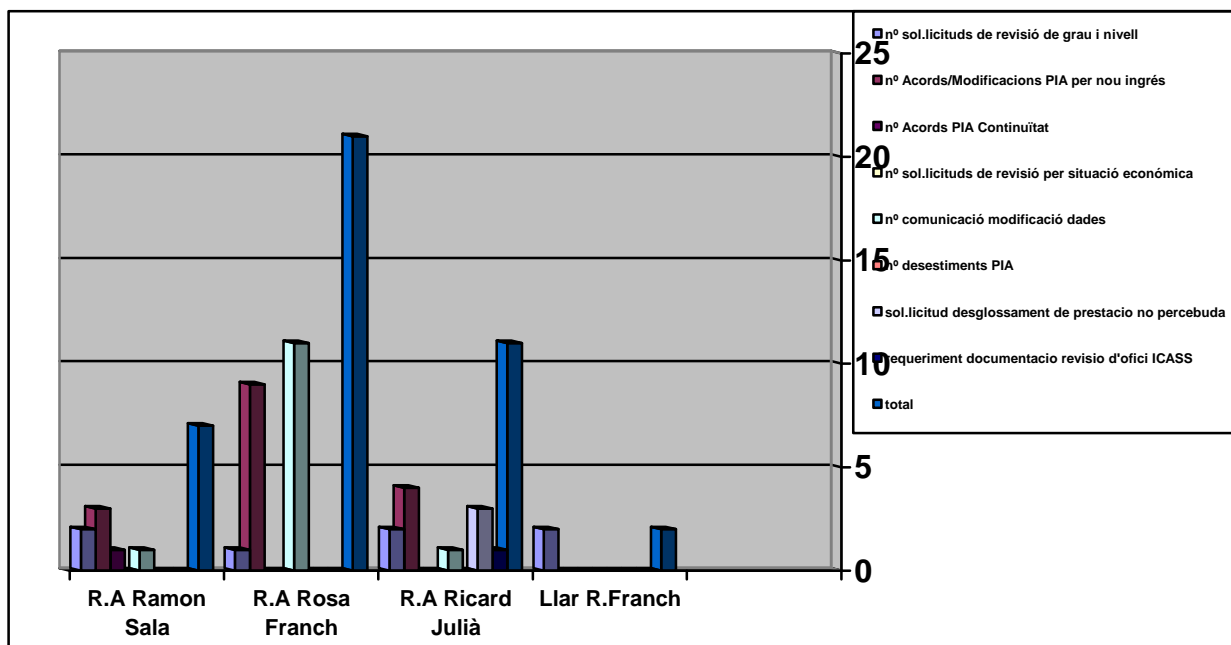
Aquesta gràfica complementa la visualització del moviment que s'ha generat a l'entitat durant el 2013 pel que fa a les altes i baixes en les respectives residències. El nombre de seguiments es correspon amb el número de residents registrats en cada una de les residències a 31 de desembre del 2013, i que per tant, han estat objecte d'estudi i seguiment periòdics per part de l'equip professional, i tots i cada un dels seus membres.

A continuació, s'observa, de forma gràfica, com ha variat la intensitat en les altes i les baixes de l'any 2007 a l'any 2008, de l'any 2009 al 2010, 2011 i així mateix comparant amb l'exercici del darrer any 2012 i 2013. *Es pot detectar una disminució de moviment al llarg del 2008, i els valors o les dades així ho confirmen. Al llarg del 2007, tenint en compte que, a nivell residencial la nostra entitat pot atendre 65 persones, es van produir 22 baixes i 29 altes (sense concretar per centre), i tan sols al llarg del 2008 s'han produït 12 baixes i 11 noves altes. A l'any 2009, casualment, les xifres són bastant similars a les del 2007. Pel que fa al 2010, ha estat un any molt estable, i el 2011 no s'observa increment en el moviment d'altes i baixes suposant a nivell quantitatiu unes dades poc rellevants. Pel que fa al darrer any 2012 tampoc destaquem el moviment d'altes i baixes en general als tres centres (destacar en el cas de Ramon Sala informar que durant dos anys consecutius no s'ha registrat cap alta ni baixa). Finalment, durant el darrer any 2013 s'han registrat més altes i baixes que en els darrers dos anys.*

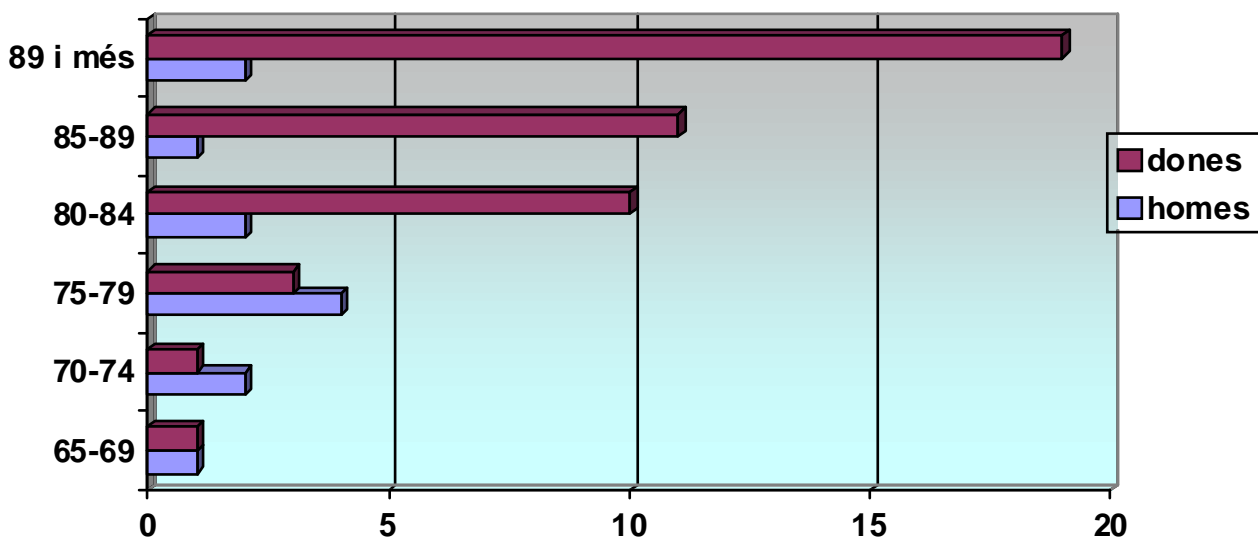


- Balanç de gestió

### TRÀMITS I GESTIONS LAPAD 2013



- Gènere i edats dels residents del Club d'Avis les Salese



Mitjana d'edat dels Usuaris de Residència a Club d'Avis Les Salese: 86,12

Les dades anteriors ens permeten conèixer el percentatge d'edats en el que es troben els nostres usuaris, i es pot apreciar que la majoria de residents tenen més de 89 anys, en especial les dones.

La mitjana d'edat pot resultar una dada no significativa però ens permet fer-nos la idea que el recurs que ofereix la nostra entitat és de necessitat creixent en l'evolució de la

societat actual. En el transcurs del procés d'envelliment, les persones, naturalment, experimenten necessitats, però n'hi ha que, degut a un procés certament patològic, cal que siguin cobertes des d'un centre especialitzat i substitutori de la llar.

Respecte l'any 2009, s'ha produït una variació de \_\_1\_\_ punts (83,06 anys en 2008 i 86,4 en 2009). Hi hagut un descens de l'edat mitja dels residents respecte l'any 2010.

Al llarg del 2012 la mitjana d'edat supera en quasi dos punts la recollida en l'any 2011 (86,7 a l'any 2012 i 85,9 al 2011).

## PSICOLOGIA:

- **Estat Actual i evolució**

Aquest any 2013 s'ha observat una constant en la tendència a ingressar residents amb major dependència. Tot i la nombre d'ingressos nous degut als èxits, el nivell de dependència s'ha mantingut en un nivell elevat, el que indica que l'entrada de residents cada cop es fa amb nivells de dependència mes alts. La davallada funcional-cognitiva més gran aquest any s'ha produït a la residència de Rosa Franch, on hi ha hagut un alt nombre de persones amb afectacions cognitives i els nous ingressos han vingut amb un nivell elevat de deteriorament. En canvi, la residència de Ricard Julià ha tingut una baixada del nivell de dependència gracies a la diferencia en la dependència dels nous ingressos que han vingut menys afectats.

### Puntuació PFEIFFER

Any Centre	2011			2012			2013		
	RJ	RS	RF	RJ	RS	RF	RJ	RS	RF
0-2e	8	3	5	5	2	5	7	2	6
3-4e	1	1	0	2	2	2	1	3	1
5-7e	7	8	6	5	5	3	6	6	2
8-10e	11	5	8	12	8	10	13	10	15
<b>TOTAL</b>	<b>27*</b>	<b>17</b>	<b>19*</b>	<b>24*</b>	<b>17</b>	<b>20*</b>	<b>27*</b>	<b>21*</b>	<b>24*</b>

\* variacions en el cens

### Puntuació MEC

Any Centre	2011			2012			2013		
	RJ	RS	RF	RJ	RS	RF	RJ	RS	RF
<24	18	13	12	19	12	5	20	15	18
= o >24	9	4	7	5	5	15	7	6	6
<b>TOTAL</b>	<b>27*</b>	<b>17</b>	<b>19*</b>	<b>24*</b>	<b>17</b>	<b>20*</b>	<b>27*</b>	<b>21*</b>	<b>24*</b>

\* valoració feta a més residents per variacions en el cens.

Puntuació GDS Reisberg

Any Centre	2011			2012			2013		
	RJ	RS	RF	RJ	RS	RF	RJ	RS	RF
1-2	7	4	5	6	3	4	6	5	6
3-5	11	10	11	11	10	9	12	7	8
6-7	9	3	3	7	4	7	9	9	10
<b>TOTAL</b>	<b>27*</b>	<b>17</b>	<b>19*</b>	<b>24*</b>	<b>17</b>	<b>20*</b>	<b>27*</b>	<b>21*</b>	<b>24*</b>

\* per variacions en el cens

Número de Sessions d' Estimulació Cognitiva

	2011	2012	2013
Ricard Julià	70	89	75
Ramon Sala i CD	120	125	105
Rosa Franch	65	57	60
<b>Total</b>	<b>255</b>	<b>271</b>	<b>240</b>

Número d'exploracions cognitives

	2011	2012	2013
Ricard Julià	30	26	33
Ramon Sala	27	30	29
Rosa Franch	25	22	23

Número de sessions individuals

	2011	2012	2013
Ricard Julià	50	39	35
Ramon Sala	40	46	75
Rosa Franch	55	65	52